

MISIONES

**INFORME SINTÉTICO DE
CARACTERIZACIÓN SOCIO-PRODUCTIVA**

**Ministerio de Hacienda
Secretaría de Hacienda
Dirección Nacional de Asuntos Provinciales**

RESUMEN EJECUTIVO

De acuerdo al último censo de población, en el año 2010 habitaban 1,1 millones de personas en la provincia de Misiones, el 2,75% de la población total del país. El crecimiento poblacional respecto del 2001 fue del 14,1%, notoriamente superior al promedio nacional y a la media de la Región Noreste, a la cual pertenece, que fueron del orden del 10%. Por su parte, la densidad poblacional en dicho año fue de 37 hab/km²¹.

El mercado laboral de la provincia presentó, en el 2° trimestre de 2017, una tasa de actividad del 42%, que si bien es baja en relación a la nacional (45,4%), es 2,5 puntos porcentuales más alta que el promedio de la región Noreste. La tasa de desocupación, por su parte, alcanzó el 5,1%, la más alta de la región, aunque 3,6 pp menos que la media nacional que fue del 8,7%. Los asalariados formales del sector privado fueron, en dicho trimestre, 109 mil, el 1,8% del total país. El número de personas empleadas en la administración pública provincial es importante, dado que en 2015 los agentes públicos fueron 60 mil (el 56% del número de asalariados formales del sector privado). El grado de informalidad en el 2° trimestre de 2017 fue del 30,9%, un porcentaje levemente por debajo del promedio regional (31,2%) y nacional (33,7%).

En cuanto al nivel salarial, la remuneración promedio mensual del sector privado formal en el 2° trimestre de 2017 (\$ 18.016) fue el más bajo de las 24 jurisdicciones argentinas. Distinto fue el caso del ingreso per cápita, dado que en dicho trimestre fue de \$ 6.174, el monto más alto de la región, aunque un 17,9% inferior que el observado en el promedio de los aglomerados relevados.

La distribución de la riqueza en el segundo trimestre de 2017, medida tanto a través del indicador de brecha de ingresos (13,1), como del Coeficiente de Gini (0,399) pusieron de manifiesto un reparto más equitativo que el que pudo observarse en promedio a nivel nacional, en donde se exhibieron guarismos de 19,6 y 0,428, respectivamente.

Con relación al nivel de la pobreza, el aglomerado Posadas en el 1° semestre de 2017 registró un 29,7% de la población en tal condición, porcentaje que fue 1,1 pp más alto que el valor nacional, pero casi 4 pp menos que el promedio regional. Por su parte, el nivel de indigencia fue del 4,2% un registro inferior a la media regional (1,6 pp menos) y nacional (2 pp menos).

En materia de salud, se observa un importante descenso en la tasa de mortalidad infantil, la cual se redujo del 20‰ en 2003 al 10,3‰ en 2016 (un descenso del 49%). Por otra parte, en el 2° trimestre de 2017 el 69,8 de la población de Misiones tenía algún tipo de cobertura de salud, porcentaje similar al promedio país y levemente superior al valor observado en el promedio regional.

En lo que respecta a los indicadores educativos, cabe señalar que la tasa de analfabetismo misionera en 2010 (4,1%) fue más del doble de la registrada para el país (1,9%), siendo ese nivel el tercero más alto entre todas las provincias. No obstante, cabe destacar que en el 2° trimestre de 2017 el 68,8% de los trabajadores urbanos habían completado el secundario, un registro superior al promedio país que fue del 63,6%, en tanto que los que finalizaron estudios superiores llegaron al 25,7%, porcentaje que ubicó a la provincia tercera en este indicador entre las 24 jurisdicciones argentinas.

El índice de desarrollo humano, calculado por el PNUD Argentina, con datos del año 2016, muestra a Misiones con un valor inferior al del promedio país, ubicándose la provincia en el lugar vigésimo entre las 24 jurisdicciones argentinas.. A su vez, en 2010 fue la quinta provincia con mayor proporción de hogares con necesidades básicas insatisfechas (15,6%), aunque entre 2001 y 2010 dicha proporción se redujo en forma apreciable (casi 8 puntos porcentuales menos). Los 17 departamentos de la provincia registraron una reducción de los porcentajes de NBI en el período intercensal.

¹ El INDEC proyecta para el año 2017 una población de 44 millones de habitantes para el total del país y de 1,2 millones para la provincia de Misiones, con una densidad poblacional de 40,9 hab/km².

El Producto Bruto Geográfico de Misiones representa alrededor del 1% del PBI. En su evolución entre los años 2002 y 2007 (último dato disponible) acumuló un crecimiento real del 70,3%, porcentaje que fue superior al registrado por el PIB, cuyo aumento fue del 52,7%. Por su parte, el número de empleos formales del sector privado provincial se duplicó en el período 2002-2013.

Los sectores productores de bienes y de servicios, generan cada uno, aproximadamente la mitad del valor agregado provincial (según información del año 2007), aunque los primeros demandan el 43% de los puestos formales de trabajo del sector privado, en tanto que los segundos demandan el 57% restante (según información del año 2013).

Entre los sectores productores de bienes se destaca la industria manufacturera (aporta el 20,5% del PBG y genera el 20,6% del empleo privado formal) y la construcción (con el 21% del PBG y el 11% de los puestos de trabajo privados formales). El rubro Agricultura, ganadería, caza y silvicultura también es importante en la estructura económica provincial (6% del PBG y 9,3% del empleo privado formal).

Misiones exhibe una estructura productiva que se apoya en forma importante en los cultivos industriales tradicionales, tales como yerba mate, tabaco y té, así como en la industrialización de los mismos. Misiones es la principal productora de yerba mate del país, con el 87% de la producción nacional (según datos del año 2013), la que se destina principalmente al mercado interno. También es la mayor productora de té del país (en 2013, concentró el 95% de la producción nacional), la cual se vende mayoritariamente en el mercado externo; en tanto que la producción tabacalera representó en la campaña 2012/13 aproximadamente la cuarta parte del total nacional. También se destaca la producción de tung: la Provincia aportó en la campaña 2008/2009 el 98% de la producción nacional.

La explotación forestal tiene también alta relevancia, siendo la provincia la mayor extractora de productos forestales (en 2011 aportó más del 50% del total nacional) y la mayor productora de pasta celulosa (en 2012 fue de casi el 50% del total nacional). El procesamiento de la madera toma en Misiones múltiples formas: actividades celulósico-papeleras, aserraderos, laminadoras, fábricas de tableros, carpinterías de obra, producción de envases, fábricas de muebles y partes, impregnadoras de maderas, productores de leña y carbón y artesanías. También se destaca la producción de papel, la que en 2013 representó el 5% del total producido en el país.

Dentro del sector primario, se destaca también la producción de cítricos, sobre todo de mandarinas (en 2013 significó el 10% de la producción nacional) y, en menor medida, de limones, naranjas y pomelos.

La actividad turística que tiene gran relevancia en la provincia, se desarrolla principalmente en el departamento de Iguazú donde se encuentran las Cataratas del Iguazú, elegidas en 2012 como una de las siete maravillas naturales del mundo. La provincia concentra, según datos de 2009, el 42,2% de las plazas hoteleras y parahoteleras de la región; por su parte, el número de viajeros que visitó la provincia en 2013 representó aproximadamente el 50% de los turistas que arribaron a la región y el 3% del total de las personas que se movilizaron por todo el país.

Las exportaciones provinciales en 2012 ascendieron a u\$s 441 millones, el 0,5% del total exportado por el país. Las ventas externas crecieron un 38% entre 2003 y 2012.

Las manufacturas de origen agropecuario explicaron más de la mitad de las exportaciones provinciales en 2012, en tanto que las manufacturas industriales significaron casi el 30% del total exportado. Entre las primeras se destacan el té y la yerba mate, en tanto que la pasta de papel es la principal MOI exportada por Misiones (aportó en el año 2012 el 26% del total provincial). Entre los productos primarios se destacan el tabaco sin elaborar en hojas y los cítricos (principalmente mandarinas).

Las ventas al exterior están concentradas en pocos países dado que cinco destinos explicaron en 2012 el 72% de las exportaciones provinciales: Brasil (26,3%), Estados Unidos (20,3%), Siria (9,9%), Bélgica (8,8%) y China (6,7%).

SITUACION DEMOGRAFICA

De acuerdo al último censo de población, realizado por el INDEC en el año 2010, habitaban 1,1 millones de personas en la provincia de Misiones, el 2,75% de la población total del país. El crecimiento poblacional registrado entre 2001 y 2010 fue de 14,1%, porcentaje notoriamente mayor al observado a nivel nacional y a la media de la Región Noreste, a la cual pertenece. Por su parte, la densidad poblacional en dicho año fue de 37 habitantes por kilómetro cuadrado².

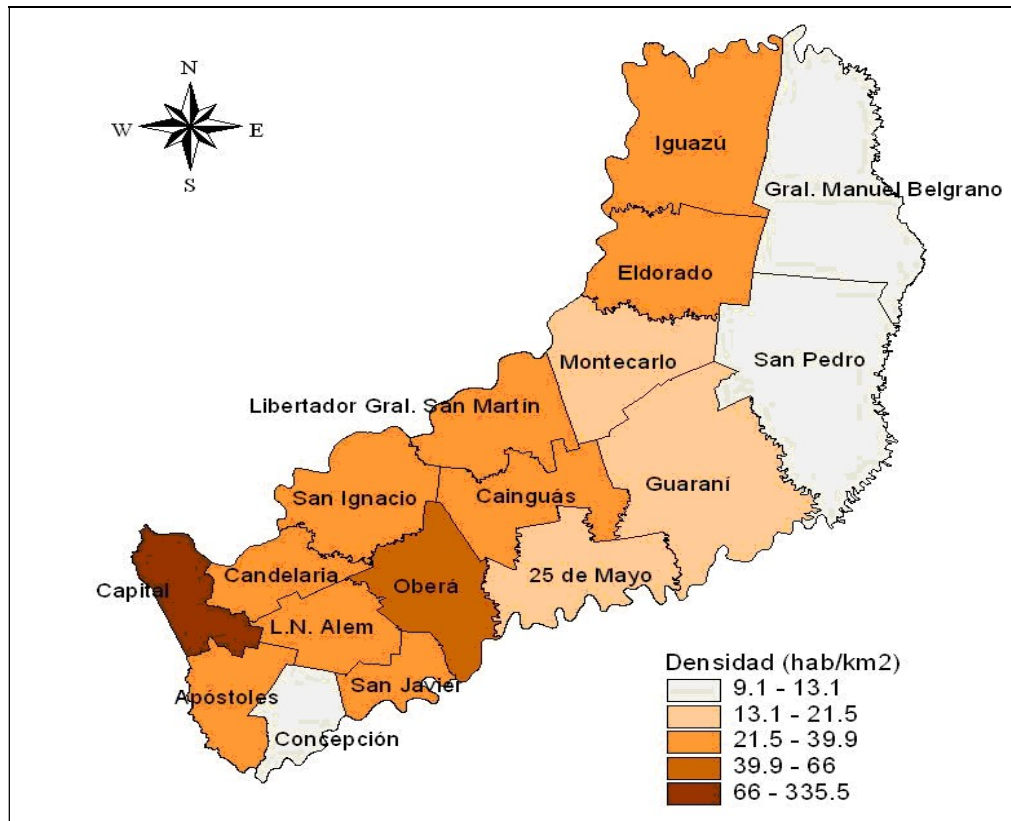
Población y densidad

	Periodo	Fuente	Misiones	Región Noreste (1)	País
Población Total (en miles)	2010	CNPHYV 2010 - INDEC	1.102	3.680	40.117
Densidad poblacional (hab/km ²)	2010	CNPHYV 2010 - INDEC	37,0	12,7	14,4
Crecimiento Intercensal (%)	2001-2010	INDEC	14,1	9,3	10,6

(1) La Región Noreste comprende las provincias de: Corrientes, Chaco, Formosa y Misiones.

La zona sur-oeste es la de mayor densidad poblacional, en particular los departamentos Capital y Oberá, que en conjunto poseen menos del 9% de la superficie total de la provincia, y concentran más del 39% de la población total.

Misiones. Densidad poblacional por departamentos (Habitantes/km²)



² El INDEC proyecta para el año 2017 una población de 44 millones de habitantes para el total del país y de 1,2 millones para la provincia de Misiones, con una densidad poblacional de 40,9 hab/km².

SITUACION SOCIOLABORAL

El siguiente cuadro muestra los principales indicadores sociales y laborales referidos a la provincia de Misiones, a la Región Noreste y al total del país.

Principales indicadores sociolaborales

	Periodo	Misiones	Región NEA	País	Fuente
Mercado laboral					
Tasa de actividad (%)	2° tri 2017	42,0	39,5	45,4	EPH (INDEC)
Tasa de desocupación (%)	2° tri 2017	5,1	3,5	8,7	EPH (INDEC)
Asalariados sector privado formal (miles)	2° tri 2017	109	289	6.184	SIPA
Empleo en la Administración Pública Provincial (miles)	2015	60	241	2.201	DNAP
Remuneración bruta del sector privado formal (\$) *	2° tri 2017	18.016	19.326	26.855	SIPA
Asalariados sin descuento jubilatorio (%)	2° tri 2017	30,9	31,2	33,7	EPH (INDEC)
Pobreza y distribución del ingreso					
Personas bajo la línea de pobreza (%)	1° sem 2017	29,7	33,6	28,6	EPH (INDEC)
Personas bajo la línea de indigencia (%)	1° sem 2017	4,2	5,8	6,2	EPH (INDEC)
Ingreso per cápita (\$) *	2° tri 2017	6.174	5.500	7.522	DNAP-EPH(INDEC)
Gini	2° tri 2017	0,399	0,383	0,428	DNAP-EPH(INDEC)
Brecha de Ingresos (decil 10 / decil 1)	2° tri 2017	13,1	12,4	19,6	EPH (INDEC)
Salud					
Tasa de mortalidad infantil (‰)	2016	10,3	12,2	9,7	MSN
Cobertura de Salud (%)	2° tri 2017	69,8	68,4	68,9	DNAP en base a INDEC
Educación					
Tasa de Analfabetismo (%)	2010	4,1	4,5	1,9	CNPHYV 2010 - INDEC
Ocupados con secundario completo (%) **	2° tri 2017	68,8	69,5	63,6	DNAP-EPH(INDEC)
Ocupados con instrucción superior completa (%)	2° tri 2017	25,7	25,0	21,7	DNAP-EPH(INDEC)
Índice de Desarrollo Humano	2016	0,829	0,815	0,848	PNUD

* Los datos son promedios mensuales

** Incluye a los ocupados con instrucción superior completa o incompleta

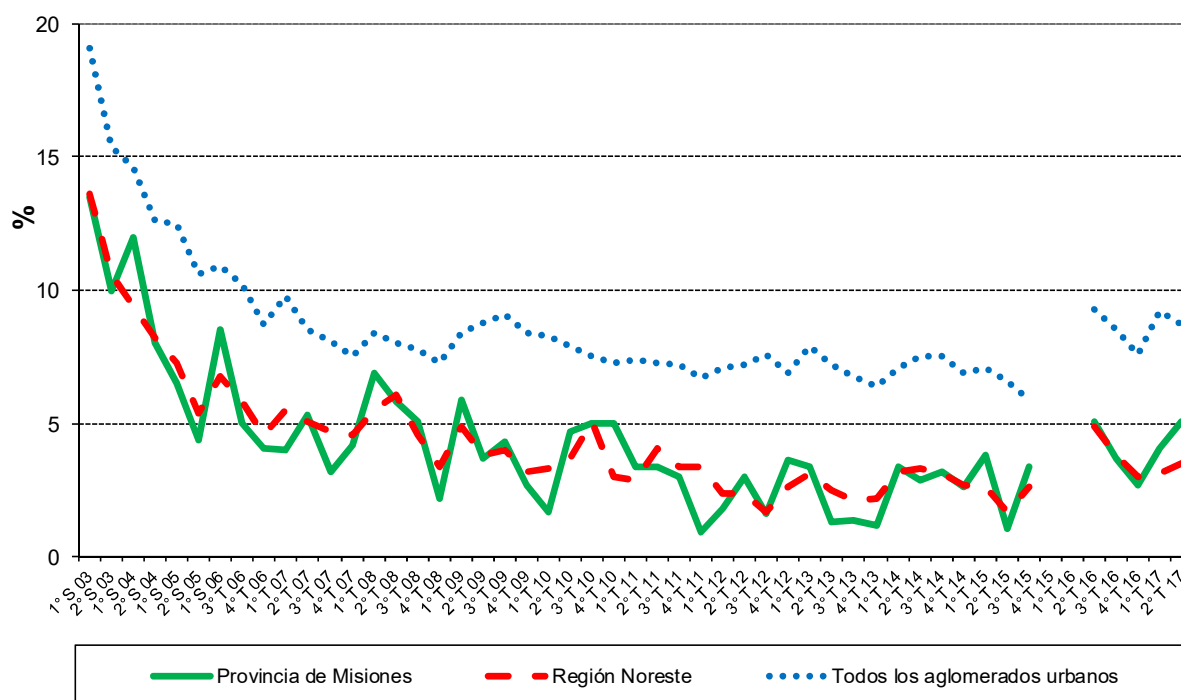
La tasa de actividad en el aglomerado urbano Posadas fue de 42,0% en el segundo trimestre de 2017, una tasa inferior en 3,4 puntos porcentuales a la del total de los aglomerados relevados en el país, pero 2,5 pp por encima del valor observado en el promedio de aglomerados de la Región Noreste.

En dicho trimestre el sector privado formal de la provincia empleó a 109 mil asalariados, es decir, el 1,8% del total nacional. El número de personas empleadas en la administración pública provincial es importante. En 2015 los agentes públicos fueron 60 mil, equivalentes al 56% del número de asalariados formales del sector privado de ese año.

Con relación al grado de informalidad en el empleo, Misiones registró un 30,9% de asalariados sin descuento jubilatorio en el segundo trimestre de 2017, un guarismo levemente por debajo del promedio regional (31,2%) y nacional (33,7%).

Como se observa en el gráfico que sigue, el desempleo descendió fuertemente, de tasas superiores al 13% en 2003 a valores inferiores al 4% en 2007. En los años posteriores a 2007 la desocupación exhibió una tendencia decreciente, aunque con oscilaciones significativas, alcanzando un valor mínimo de 0,9% en el cuarto trimestre del año 2011. A partir de entonces y hasta 2015 se mantuvo por debajo del 4% , para llegar a registrar en el segundo trimestre de 2017 una tasa del 5,1%, la más alta de la región, aunque 3,6 puntos porcentuales menor a la media nacional, que fue del 8,7%.

Evolución de la tasa de desocupación (en %)



Fuente: Elaboración propia en base a Encuesta Permanente de Hogares Continua, INDEC.

En cuanto al nivel salarial, la remuneración promedio mensual de los trabajadores formales del sector privado alcanzó en el segundo trimestre de 2017 un importe de \$ 18.016, el más bajo de las 24 jurisdicciones argentinas. Distinto fue el caso del ingreso per cápita³ registrado para el aglomerado provincial, dado que en dicho trimestre fue de \$ 6.174, el monto más alto de la región, aunque un 17,9% inferior al observado en el promedio de la totalidad de los aglomerados relevados.

En relación a la distribución de la riqueza, en el segundo trimestre de 2017 tanto el indicador de brecha de ingresos⁴ (13,1), como el Coeficiente de Gini (0,399) pusieron de manifiesto un reparto más equitativo que el que pudo observarse en promedio a nivel nacional, en donde se exhibieron guarismos de 19,6 y 0,428, respectivamente; no obstante, los guarismos de estos dos indicadores fueron levemente peores que los computados en el promedio de la región Noreste.

En lo que respecta al nivel de pobreza, el aglomerado Posadas en el segundo trimestre de 2017 registró un 29,7% de la población en tal condición, porcentaje que fue 1,1 punto porcentual más alto que el valor nacional, pero casi 4 pp menos que el promedio regional. Por su parte, el nivel de indigencia presentó un registro de 4,2%, inferior a las medias regional (-1,6 pp) y nacional (-2,0 pp).

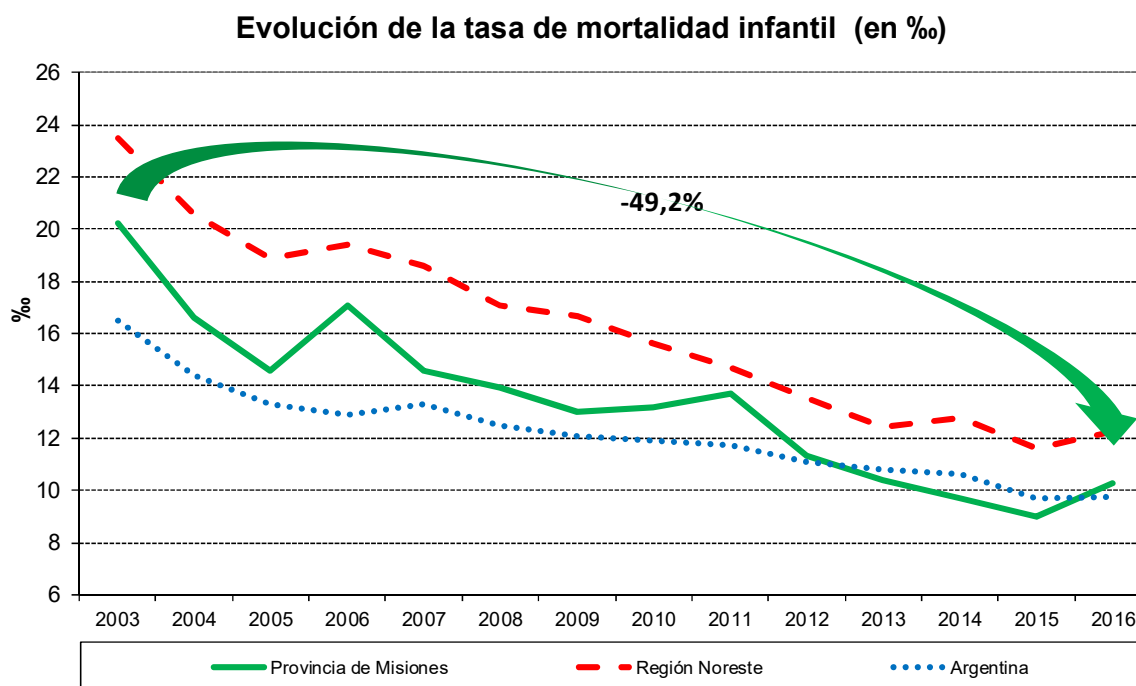
Con relación a los indicadores educativos, cabe resaltar que en el segundo trimestre de 2017 el 68,8% de los trabajadores urbanos misioneros habían completado el secundario,

³ Corresponde al ingreso per cápita familiar medio. El ingreso per cápita familiar es calculado por el INDEC como el cociente entre el ingreso total familiar (sumatoria de los ingresos totales que reciben todos los miembros del hogar) y el número de miembros del hogar.

⁴ La brecha de ingresos muestra la relación entre el ingreso promedio familiar del primer decil respecto del último decil

registro que resultó superior al promedio país, que ostentó el 63,6%, en tanto que los que finalizaron estudios superiores llegaron al 25,7%, ubicando a la provincia tercera en este indicador entre las 24 jurisdicciones argentinas. No obstante, la tasa de analfabetismo en 2010 (4,1%) fue más del doble de la registrada para el país en su conjunto (1,9%), siendo ese nivel el tercero más alto entre las 24 jurisdicciones.

En relación a los indicadores de salud, en el gráfico siguiente se puede observar un notable descenso en la tasa de mortalidad infantil (-49%), la cual se redujo del 20‰ en 2003 al 10,3‰ en 2016.



Fuente: Ministerio de Salud de la Nación

Por otra parte, en el segundo trimestre de 2017 el 69,8% de la población de Misiones tenía algún tipo de cobertura de salud, un porcentaje levemente superior al valor observado en el promedio regional y en el promedio país.

El índice de desarrollo humano, calculado por el PNUD Argentina para el año 2016, muestra a Misiones con un valor inferior al del promedio del país, ubicándose la provincia en el quinto lugar de menor desarrollo dentro de las 24 jurisdicciones argentinas. A su vez, en 2010 Misiones fue la quinta provincia con mayor proporción de hogares con necesidades básicas insatisfechas (15,6%), guarismo que fue 6,5 puntos porcentuales superior al valor registrado para el promedio país (9,1% para dicho año).

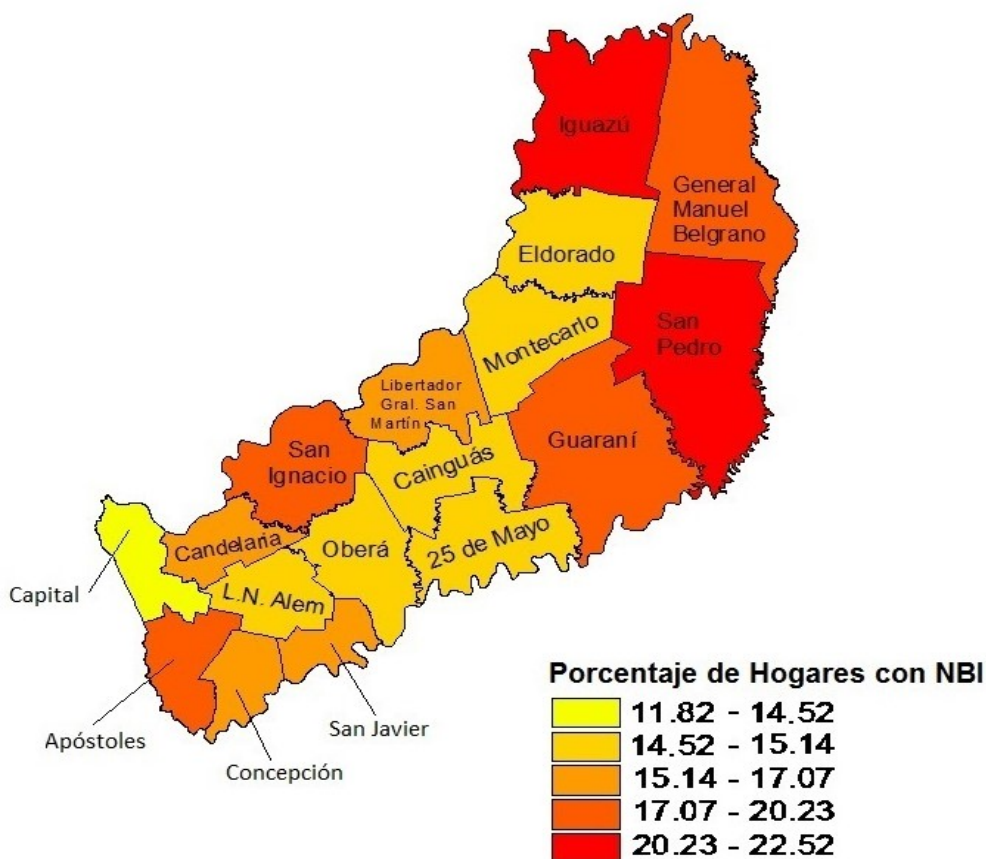
Como se observa en el cuadro siguiente, entre 2001 y 2010 la proporción de hogares con NBI en la provincia se redujo en forma apreciable (casi 8 puntos porcentuales menos). Los 17 departamentos de la provincia registraron una reducción de los porcentajes de NBI en el período intercensal. El Departamento Capital fue el departamento que exhibió la menor proporción de hogares con NBI en 2010 (11,8%), en tanto que los departamentos de San Pedro e Iguazú presentaron los mayores valores (22,5% y 21,3%, respectivamente).

Hogares con NBI por Departamento

Departamento	2001			2010			Variaciones intercensales (en %)		
	Total de hogares	Hogares con NBI	%	Total de hogares	Hogares con NBI	%	Total de Hogares	Hogares con NBI	Puntos porcentuales
	(a)	(b)	c= b/a	(d)	(e)	f= e/d	g= d/a	h= e/b	j= f-c
Apóstoles	9.313	2.328	25,0	11.556	2.305	19,9	24,1	-1,0	-5,1
Cainguás	11.147	2.860	25,7	14.387	2.178	15,1	29,1	-23,8	-10,5
Candelaria	5.534	1.329	24,0	7.299	1.237	16,9	31,9	-6,9	-7,1
Capital	72.445	12.900	17,8	93.120	11.015	11,8	28,5	-14,6	-6,0
Concepción	2.213	583	26,3	2.584	441	17,1	16,8	-24,4	-9,3
El Dorado	16.613	4.050	24,4	21.635	3.142	14,5	30,2	-22,4	-9,9
General Manuel Belgrano	7.754	2.556	33,0	11.042	2.218	20,1	42,4	-13,2	-12,9
Guaraní	13.146	3.921	29,8	17.789	3.598	20,2	35,3	-8,2	-9,6
Iguazú	15.364	4.386	28,5	21.466	4.575	21,3	39,7	4,3	-7,2
Leandro N. Alem	10.736	2.535	23,6	13.063	1.940	14,9	21,7	-23,5	-8,8
Libertador General San Martín	10.155	2.480	24,4	12.751	2.026	15,9	25,6	-18,3	-8,5
Montecarlo	7.933	2.096	26,4	9.805	1.435	14,6	23,6	-31,5	-11,8
Oberá	23.424	5.276	22,5	30.016	4.374	14,6	28,1	-17,1	-8,0
San Ignacio	12.876	3.324	25,8	15.532	3.065	19,7	20,6	-7,8	-6,1
San Javier	4.700	1.262	26,9	5.714	939	16,4	21,6	-25,6	-10,4
San Pedro	5.217	1.844	35,3	7.665	1.726	22,5	46,9	-6,4	-12,8
25 de Mayo	6.434	1.485	23,1	7.529	1.130	15,0	17,0	-23,9	-8,1
MISIONES	235.004	55.215	23,5	302.953	47.344	15,6	28,9	-14,3	-7,9
REGIÓN NORESTE	813.551	207.269	25,5	999.475	167.824	16,8	22,9	-19,0	-8,7
PAÍS	10.075.814	1.442.934	14,3	12.171.675	1.110.852	9,1	20,8	-23,0	-5,2

Fuente: Censo Nacional de Población, Hogares y Viviendas 2001/ 2010
Instituto Nacional de Estadística y Censos (INDEC)

Hogares con NBI. Año 2010 (en %)



SITUACION PRODUCTIVA

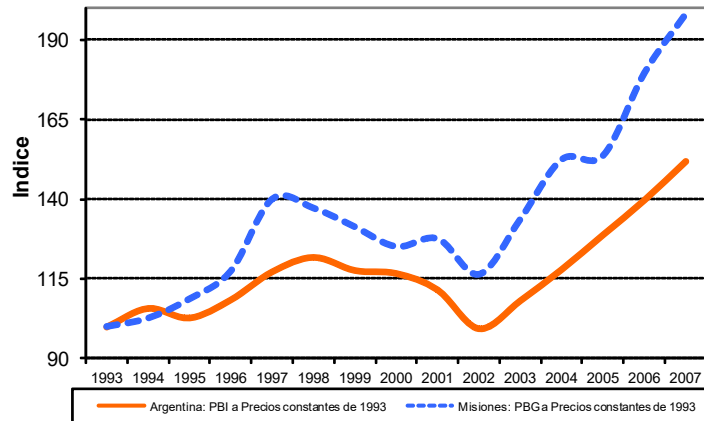
El Producto Bruto Geográfico de Misiones representa aproximadamente el 1% del PBI⁵.

Como puede observarse en el gráfico que se presenta a continuación, la evolución del PBG provincial entre los años 1993 y 2007 (último año con información disponible) tuvo una mejor performance que el PBI. A lo largo de este período, el crecimiento real acumulado por el PBI fue de un 51,9% mientras que el del PBG alcanzó el 98,3%.

En la evolución económica de la Provincia pueden diferenciarse tres etapas dentro del período analizado. La primera abarca el período 1993-1997, en la que se registró una tasa real de crecimiento del PBG del 8,8% promedio anual, porcentaje que fue más del doble que el registrado por el PIB. La segunda etapa comprende los años 1998-2002, en donde ambos indicadores registraron caídas anuales en promedio de más del 3%. Finalmente, a partir del 2003, y hasta el año 2007, se observó una fuerte recuperación de la actividad económica misionera, al crecer a una tasa real promedio del 11,2% anual, la cual superó a la del país que aumentó un 8,8% anual (el alza acumulada del PBG fue en este período del 70,3%, en tanto que la del PIB fue del 52,7%).⁶

Evolución del nivel de actividad económica a precios constantes de 1993
(Índice base 1993=100)

Año	Índice base 1993=100		Variación respecto al año anterior (en %)	
	PIB pm	PBG	PIB pm	PBG
1993	100,00	100,00	-	-
1994	105,84	102,64	5,84	2,64
1995	102,82	108,72	-2,85	5,92
1996	108,51	117,48	5,53	8,06
1997	117,31	140,11	8,11	19,27
1998	121,83	137,24	3,85	-2,05
1999	117,70	131,34	-3,39	-4,30
2000	116,77	125,13	-0,79	-4,73
2001	111,62	127,64	-4,41	2,01
2002	99,46	116,41	-10,89	-8,80
2003	108,25	133,82	8,84	14,95
2004	118,03	152,55	9,03	14,00
2005	128,86	153,76	9,18	0,79
2006	139,77	179,78	8,47	16,93
2007	151,87	198,29	8,65	10,29



Fuente: elaboración propia en base a datos de la Dirección General de Estadística y Censos de Misiones e INDEC.

Los sectores productores de bienes y de servicios, generan cada uno, aproximadamente la mitad del valor agregado provincial (según información del año 2007), aunque los primeros demandan el 43% de los puestos formales de trabajo del sector privado, en tanto que los segundos demandan el 57% restante (según información del año 2013).

Entre los sectores productores de bienes se destacan los rubros "Construcción" e "Industria Manufacturera". El primero genera el 21,5% del PBG provincial y requiere el 11% de los puestos de trabajo formales privados. La industria manufacturera, por su parte, aporta el 20,5% del valor agregado de la provincia y ocupa el 20,6% de los puestos

⁵ De acuerdo a estimaciones de CEPAL para el año 2005 el PBG misionero significó el 1,1% del PBI.

⁶ Si bien las últimas mediciones del PBI, presentadas por el Ministerio de Economía y Finanzas Públicas, están expresadas a precios constantes del año 2004, la comparación con el PBG provincial se realiza utilizando los precios base del año 1993, dado que la Provincia presenta sus estadísticas de producto utilizando dichos precios.

privados formales de trabajo. El rubro “Agricultura, ganadería, caza y silvicultura” también es importante en la estructura económica provincial, ya que genera el 6% del valor agregado y ocupa el 9,3% de los puestos de trabajo formales del sector privado, guarismo muy superior a la participación relativa de los puestos de trabajo formales de este sector a nivel nacional que es del 5,5%.

Entre los sectores productores de servicios, el más relevante es “Comercio al por mayor, al por menor y reparaciones”, que aporta alrededor del 19% del producto bruto provincial y demanda el 19% de los puestos de trabajo formales del sector privado.

**Composición del Producto Bruto Geográfico a valores corrientes
Año 2007 (en %)**

Concepto	Participación del rubro en el total (%)
1. Agricultura, ganadería, caza y silvicultura	5,0
2. Explotación de minas y canteras	3,2
3. Industria Manufacturera	20,5
4. Electricidad, gas y agua	0,9
5. Construcción	21,5
Subtotal Bienes (1+2+3+4+5)	51,1
6. Comercio al por mayor, al por menor y reparaciones	19,1
7. Servicios de hotelería y restaurantes	0,3
8. Servicio de transporte, de almacenamiento y de comunicaciones	10,4
9. Intermediación financiera y otros servicios financieros	12,5
10. Servicios inmobiliarios, empresariales y de alquiler	0,6
11. Administración pública, defensa y seguridad social obligatoria	2,4
12. Enseñanza	2,0
13. Servicios sociales y de salud	1,3
14. Servicios comunitarios, sociales y personales n.c.p.; y Servicios de hogares privados que contratan servicio doméstico	0,3
Subtotal Servicios (6+7+8+9+10+11+12+13+14)	48,9
Total	100,0

Fuente: Elaboración propia en base a la Dirección General de Estadísticas y Censos de Misiones.

El siguiente cuadro muestra la distribución de los ocupados formales en el sector privado por actividad.

Distribución de los ocupados formales privados por sector de actividad

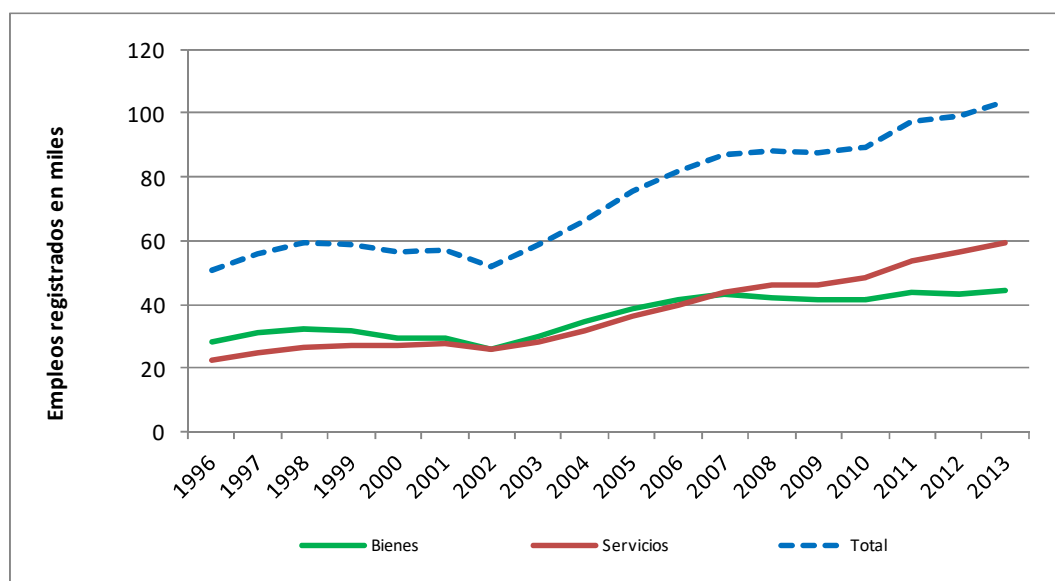
Año 2013 (en %)

Sectores de Actividad	Ocupados	
	Provincia	País
Agricultura, Ganadería, Caza y Silvicultura	9,3	5,5
Explotación de Minas y Canteras	0,3	1,1
Industria Manufacturera	20,6	20,1
Construcción	11,2	7,0
Otros Sectores Productores de Bienes	1,5	1,2
Subtotal Bienes	42,9	34,9
Comercio Mayorista, Minorista y Reparaciones	19,1	18,0
Actividades Inmobiliarias, Empresariales y de Alquiler	7,4	13,6
Enseñanza, Servicios Sociales y de Salud Privados	9,9	11,6
Otros Sectores Productores de Servicios Privados	20,7	21,9
Subtotal Servicios	57,1	65,1
Totales	100	100

Fuente: elaboración propia en base a datos del Observatorio de Empleo y Dinámica Empresarial (MTEySS) en base a SIPA.

En el cuadro siguiente puede observarse el incremento en el número de empleos formales del sector privado provincial, el cual se duplicó entre 2002 y 2013, al pasar de 51,7 mil puestos de trabajo a 103,9 mil. En el gráfico se advierte que los sectores productores de servicios, en conjunto, crecieron mucho más que los sectores productores de bienes (131% vs 85%).

Evolución de la ocupación en el sector privado formal



Fuente: elaboración propia en base a datos del Observatorio de Empleo y Dinámica Empresarial (MTEySS) en base a SIPA

La provincia de Misiones exhibe una estructura productiva que se apoya en forma importante en los cultivos industriales, tales como yerba mate, té y tabaco, así como en la industrialización de los mismos. También son importantes la producción de tung y la

obtención e industrialización de los productos forestales proveniente de los bosques implantados.

Misiones es la principal productora de yerba mate del país, la cual se destina principalmente a satisfacer la demanda del mercado nacional. En el año 2013 produjo 596,6 mil toneladas volumen que representó cerca del 87% de la producción nacional. También es la principal provincia productora de té del país. Con las 292 mil toneladas que se obtuvieron en 2013, concentró el 95% de la producción total del país de dicho año. Al contrario de lo que ocurre con la yerba mate, la producción de té se destina en su mayor proporción al mercado externo. La provincia industrializa prácticamente la totalidad de la producción primaria de yerba mate y té debido a su naturaleza perecedera.

En relación a la producción tabacalera cabe consignar que en la campaña 2012/2013 la provincia produjo 27,5 mil toneladas (el 24% del total nacional). Respecto a la industrialización, se encuentran radicadas en Misiones cinco empresas tabacaleras que también se dedican a la producción primaria y al acopio.

Respecto del tung, cabe mencionar que la producción misionera es prácticamente toda la que se lleva a cabo en el país (durante la campaña 2008/2009 la provincia aportó más del 98% de la producción nacional). Del árbol de tung se procesan las semillas para obtener un aceite que luego es utilizado en la elaboración de pinturas y barnices.

Actividades Productivas Relevantes. Participación regional y nacional

Actividades productivas relevantes	Período	Misiones	Región Noreste	País
Mandarina (tn)	2013	36.897	87.647	364.883
Productos forestales de bosques implantados (tn)	2011	4.927.510	6.329.025	9.341.961
Tabaco (tn)	2012/2013	27.457	29.282	112.348
Té (brote verde, tn)	2013	292.000	307.368	307.368
Tung (tn)	2008/2009	6.682	6.812	6.812
Yerba Mate (hoja verde a secaderos, tn)	2013	596.581	689.614	689.614
Papel (tn)	2013	80.488	115.442	1.733.709
Pasta celulósica (tn)	2012	417.532	417.532	890.037
Productos de madera (m3)	2012	250.684	250.684	1.123.481
Turismo (plazas hoteleras y para-hoteleras)	2009	11.992	28.434	564.368
Turismo (viajeros)	2013	423.244	881.951	13.862.886

Con relación a la actividad forestal, cabe mencionar que la provincia es la mayor extractora de productos forestales del país (en 2011 se produjeron casi 5 millones de toneladas, más del 50% del total nacional). El procesamiento de la madera toma en la provincia múltiples formas: actividades celulósico-papeleras, aserraderos, laminadoras, fábricas de tableros, carpinterías de obra, producción de envases, fábricas de muebles y partes, impregnadoras de maderas, productores de leña y carbón y artesanías.

Misiones es la mayor productora de pasta celulosa. En 2012 produjo 417,5 mil toneladas, el 47% de la producción nacional. La producción industrial de productos de madera (tableros de fibra y tableros de partícula) en dicho año (más de 250 mil m3) contribuyó con

el 22% de la producción nacional. La producción de papel misionero, por su parte, alcanzó en 2013 las 80,5 mil toneladas, el 5% del total producido en el país.

Dentro del sector primario, se destaca también la producción de cítricos, sobre todo de mandarinas y, en menor medida, de limones, naranjas y pomelos. En 2013, con 36.897 toneladas, Misiones aportó el 42% de la producción de mandarinas de la región y el 10% de la producción nacional.

Dentro del sector de servicios se destaca la actividad turística. Las Cataratas del Iguazú, elegidas en 2012 como una de las siete maravillas naturales del mundo, es uno de los principales sitios turísticos del país. La provincia concentra, según datos de 2009, el 42,2% de plazas hoteleras y para hoteleras de la región; por su parte, el número de viajeros que visitó la provincia ascendió en 2013 a poco más de 423 mil, lo cual representó aproximadamente el 50% de los turistas que arribaron a la región y el 3% del total de las personas que se movilizaron por todo el país.

El siguiente cuadro muestra la evolución de las actividades productivas relevantes seleccionadas.

Evolución de las actividades productivas relevantes

Actividades Productivas Relevantes	Fuente	1998	1999	2000	2001	2002	2003	2004	2005	2006	2007	2008	2009	2010	2011	2012	2013
Mandarina (tn)	Federcitrus					21.657	29.108	39.938	35.590	37.183	49.471	50.776	47.601	52.875	52.469	35.448	36.897
Productos forestales de bosques implantados (tn) (1)	MAGyP					3.455.790	5.170.796	4.819.119	4.993.048	4.705.377	4.297.858	3.804.998	4.284.513	4.757.366	4.927.510		
Tabaco (tn)	MAGyP	21.769	32.441	33.184	27.093	39.424	29.582	47.993	52.389	44.806	34.000	36.011	41.046	29.413	36.160	29.806	27.457
Té (brote verde, tn)	IPEC											304.200	309.180	310.200	312.180	316.000	292.000
Tung (tn)	MAGyP	14.060	10.572	1.900	11.770	5.530	9.710	6.660	12.620				6.682	3.439			
Yerba Mate (hoja verde a secaderos, tn)	INYM									588.104	553.445	571.265	551.386	606.910	593.532	632.413	596.581
Papel (tn)	AFCyP												88.328	89.008	89.080	93.717	80.488
Pasta celulósica (tn)	MAGyP						470.853	479.559	449.949	469.649	435.370	342.912	425.860	423.033	400.280	417.532	
Productos de madera (m ³)	MAGyP/ MEcon (2)						261.544	265.243	277.967	298.473	303.234	298.750	297.681	287.693	295.292	250.684	
Turismo (plazas hoteleras y para-hoteleras)	MTN										10.319	11.163	11.992				
Turismo (viajeros) (3)	INDEC															471.107	423.244

(1) Los datos correspondientes a los años 2006/2008 fueron tomados de la Dirección Nacional de Desarrollo Regional (MEcon), en tanto que para el resto del período la fuente es MAGyP. Comprende rollizos, carbón, leña, postes y otros productos. En el caso de Misiones la totalidad de la producción corresponde a rollizos.

(2) Los datos relativos a los años 2003/2006 se extrajeron de la Dirección Nacional de Desarrollo Regional (MEcon), en tanto que para los años 2007/2012 la información es del MAGyP. Se considera Producto de Madera a la sumatoria de la producción industrial de Tableros de Fibra y Tableros de Partícula.

(3) Corresponde a datos relevados de la ciudad de Puerto Iguazú.

Nota: Corresponde s/d para los espacios en blanco del presente cuadro.

La actividad forestal tiene lugar principalmente en los departamentos de Iguazú, El Dorado, Montecarlo, Libertador General San Martín y San Ignacio. Según datos del Sistema de Información Foresto-Industrial de la provincia, dichos departamentos explicaron en los años 2009-2010 el 68% de la superficie implantada. Por su parte, en los tres primeros departamentos se concentra, además, el mayor volumen de producción de productos de madera.

Si bien el cultivo de yerba mate se extiende por casi todo el territorio provincial, los principales departamentos productores son: Oberá, San Ignacio, General Manuel Belgrano, Apóstoles y Guaraní (en conjunto reunieron el 51,7% de la producción total de la provincia en la campaña 2011/12).

Los departamentos Oberá y Cainguás explican la mayor parte de la producción de té (en la campaña 2010/11 aportaron el 68% del total producido). La producción de tung se obtiene mayormente en los departamentos Cainguás y Guaraní (en la campaña 2009/10 explicaron el 73,4% del total).

Según el censo nacional agropecuario del año 2008, el Departamento de Guaraní fue el principal departamento productor de tabaco con el 36,5% de la superficie implantada. Le siguieron en importancia los departamentos de 25 de Mayo, General Manuel Belgrano y San Pedro que, en conjunto, explicaron un 41,9% de la superficie implantada.

Las mandarinas, por su parte, de acuerdo el mencionado censo, se cultivan principalmente en Libertador General San Martín, Leandro L. Alem, El Dorado y Calinguás (explicaron el 61% de la superficie implantada).

La producción de papel se localiza principalmente en el Departamento Libertador General San Martín, en el cual está emplazada la empresa Papel Misionero. La producción de pasta celulosa, por su parte, se desarrolla en los departamentos de Iguazú (a través de la empresa Alto Paraná situada en la localidad de Puerto Esperanza), Montecarlo (allí se ubica la empresa Celulosa Puerto Piray en la localidad homónima) y Libertador General San Martín (en la ciudad de Puerto Rico está localizada la empresa Papel Misionero).

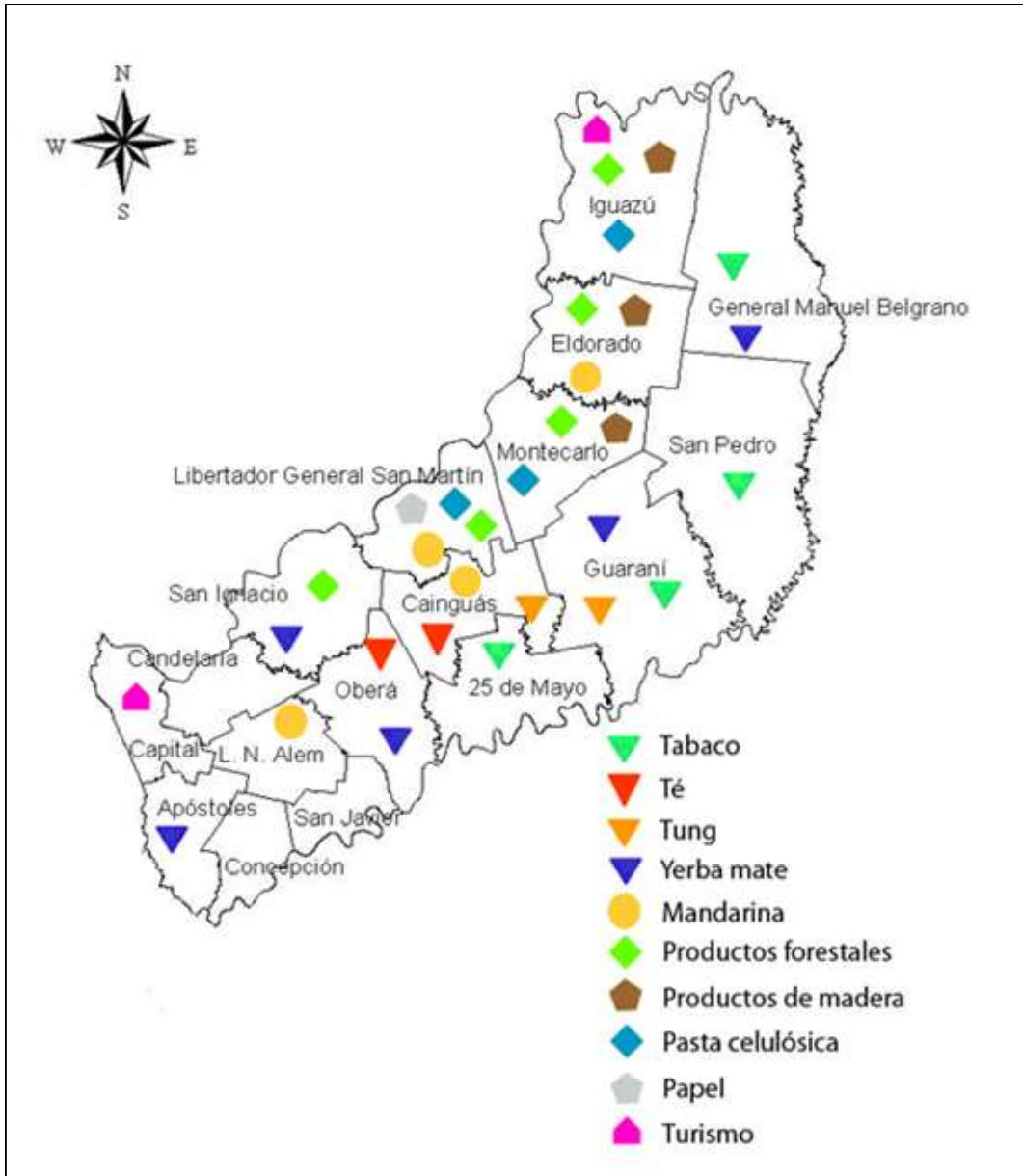
El Departamento Iguazú posee el 51,2% de las plazas hoteleras de la provincia, seguido por el Departamento Capital con el 20,5% del total (según datos del año 2007).

Actividades Productivas Relevantes. Distribución departamental

Actividades productivas relevantes	Departamentos	Fuente
Mandarina	El 61% de la superficie implantada se localiza en los departamentos Libertador General San Martín, Leandro N. Alem, El Dorado y Cainguás.	CNA 2008
Productos forestales de bosques implantados	El 68% de la superficie implantada para la actividad forestal corresponde a los departamentos Iguazú, El Dorado, Montecarlo, Libertador General San Martín y San Ignacio.	SIFIP, Inventario Forestal Provincial 2009-2010
Tabaco	El 36,5% de la superficie destinada al tabaco corresponde al departamento Guaraní. Este departamento junto con los de 25 de Mayo, General Manuel Belgrano y San Pedro, concentran el 78,4% de la superficie implantada provincial.	CNA 2008
Té	Los departamentos Oberá y Cainguás concentraron el 68% de la producción durante la campaña 2010/2011.	MAGyP
Tung	El 73,4% de la producción en la campaña 2009/2010 se obtuvo en los departamentos Cainguás y Guaraní.	MAGyP
Yerba Mate	Los principales departamentos productores son: Oberá, San Ignacio, General Manuel Belgrano, Apóstoles y Guaraní, los que, en conjunto, reunieron el 51,7% de la producción en la campaña 2011/2012.	MAGyP
Papel	La producción de papel se localiza principalmente en el Departamento Libertador General San Martín.	MAGyP
Pasta celulosa	La producción de pasta de celulosa se desarrolla en los departamentos Iguazú, Montecarlo y Libertador General San Martín.	MAGyP
Productos de madera	Los mayores volúmenes de producción corresponden a los departamentos Montecarlo, El Dorado e Iguazú.	Subsecretaría de Desarrollo Forestal de Misiones, Censo Foresto Industrial 2009
Turismo	El Departamento Iguazú poseía en 2007 el 51,2% de las plazas hoteleras de la provincia, seguido por el Departamento Capital con el 20,5% del total.	Subsecretaría de Turismo de Misiones

El siguiente mapa muestra la distribución territorial de las actividades productivas seleccionadas por su relevancia a nivel provincial, en los principales departamentos productores, para los períodos en los cuales se hace referencia en el cuadro precedente.

**Distribución territorial de las actividades productivas relevantes
Principales departamentos productores**



EXPORTACIONES

Misiones exportó en el año 2012 por un valor de u\$s 441 millones, el 0,5% del valor total exportado por el país⁷.

Exportaciones Año 2012

Concepto	Misiones	Región NEA	País
Valor total (en millones de u\$s)	441	1.030	80.927
Composición (en %)			
Productos Primarios	19,8	50,6	23,5
Manufacturas Agropecuarias	50,3	33,4	33,9
Manufacturas Industriales	29,9	14,8	34,0
Combustibles y Energía	0,0	1,2	8,5
Total	100	100	100

Fuente: elaboración propia en base a INDEC.

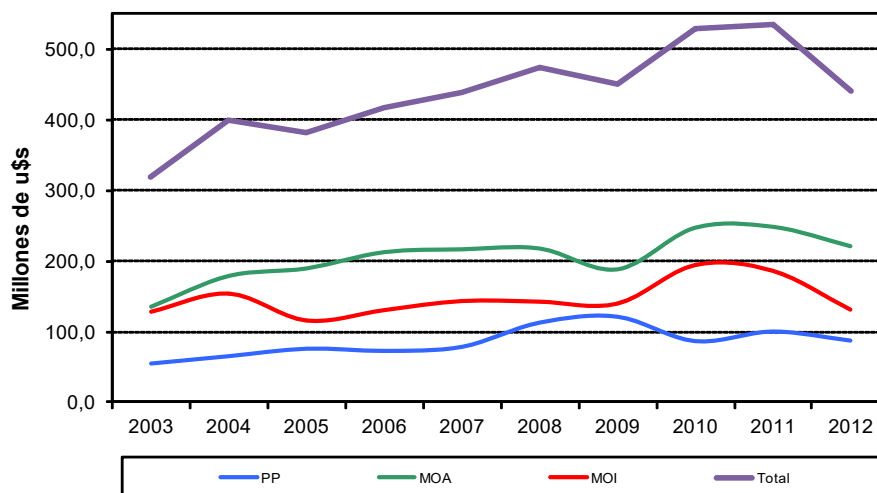
Del total de las exportaciones misioneras en 2012, el 50% correspondió a manufacturas de origen agropecuario (MOA), el 30% se originó en la venta de manufacturas de origen industrial (MOI), y el 20% en Productos Primarios (PP).

Las ventas al exterior están concentradas en pocos países dado que cinco destinos explicaron en 2012 el 72% de las exportaciones provinciales. Los principales países compradores fueron: Brasil (26,3%), Estados Unidos (20,3%), Siria (9,9%), Bélgica (8,8%) y China (6,7%).

En el período 2003-2012 las exportaciones provinciales mostraron una tendencia creciente aunque con algunas leves oscilaciones. La mayor caída fue la del año 2012 que fue del 18% respecto del año anterior; no obstante, el valor exportado en dicho año fue un 38% superior al registrado en 2003. Este comportamiento estuvo determinado en gran medida por la evolución de las manufacturas, tanto de origen agropecuario como industrial, que explicaron en 2012, el 50% y 30%, respectivamente, del total exportado.

⁷ Al momento de la elaboración del presente informe, la última información definitiva de exportaciones desagregada por provincia correspondía al año 2012.

Exportaciones provinciales por grandes rubros (en millones de u\$s)



Fuente: elaboración propia en base a INDEC.

Entre las manufacturas de origen industrial, el producto de exportación más importante es la pasta para papel, que en 2012 aportó U\$S 115,5 millones, el 26% del valor total exportado por la provincia. El 85% de las mismas fue destinado a Brasil, el 8% a Sudáfrica y el 4% a China. La provincia también exporta papel, cartón y sus manufacturas, principalmente a Brasil, Bolivia, Perú y Paraguay.

Dentro de las manufacturas de origen agropecuario se destaca la exportación de té (23% del valor total exportado en 2012), cuyo principal destino es Estados Unidos (71,6%) y en menor medida Chile y Alemania. También sobresale la yerba mate (destinada en un 77% a Siria y un 11% a Chile) y los productos de madera (exportados principalmente a China y Sudáfrica).

Entre los productos primarios se destacan las ventas de tabaco sin elaborar en hojas (17% del valor total exportado por la provincia), cuyos principales destinos en 2012 fueron: Bélgica (50%), China (13%), Estados Unidos (11%) y Alemania (8%); y la exportación de cítricos (principalmente mandarinas), siendo uno de los mayores importadores Rusia con un 36% del total.

En el cuadro siguiente se detallan los valores de las exportaciones provinciales según principales productos y destinos.

Exportaciones por producto según destino (en miles de dólares). Año 2012

Grandes Rubros	Productos	Destinos									Total (E)	% Explic. F=1-(D)/(E)	% export. del prod.	Cant. de dest. totales
		Brasil	Estados Unidos	Siria	Bélgica	China (1)	Chile	Sudáfrica (2)	Alemania	Resto (D)				
MOI	Pasta para papel	98.195	0	0	0	5.173	2.141	9.419	0	616	115.543	99,47	26,2	6
MOA	Té	762	73.716	0	554	270	9.808	0	4.765	13.154	103.029	87,23	23,4	33
PP	Tabaco sin elaborar en hojas	56	8.515	0	37.479	10.138	0	0	6.076	13.505	75.769	82,18	17,2	17
MOA	Yerba mate	155	611	43.739	0	63	6.294	3	341	5.812	57.019	89,81	12,9	33
PP	Cítricos (I)	2	23	0	58	0	0	0	21	9.345	9.449	1,09	2,1	69
MOI	Papel cartón y manufacturas (II)	4.016	4	40	0	0	0	0	0	3.866	7.927	51,23	1,8	11
	Resto (A)	12.597	6.648	0	584	13.939	1.987	7.456	129	28.807	72.148		16,4	
	Total (B)	115.784	89.517	43.780	38.676	29.584	20.230	16.878	11.331	75.105	440.885	82,96	100,0	94
	% Explicado C= 1-(A)/(B)	89,1	92,6	100,0	98,5	52,9	90,2	55,8	98,9		83,6			
	% exportado al destino	26,3	20,3	9,9	8,8	6,7	4,6	3,8	2,6	17,0	100,0			

Rubros en %	Combustibles y energía	MOA	MOI	Productos Primarios
	0,00	10,17	89,24	0,59
	0,00	87,58	2,50	9,92
	0,00	99,91	0,09	0,00
	0,00	1,43	0,00	98,57
	0,00	48,08	17,65	34,27
	0,00	80,55	19,45	0,00
	0,00	44,10	55,81	0,10
	0,00	45,13	1,00	53,87
	0,00	58,84	10,05	31,11
	0,00	50,29	29,90	19,80
	100,00	100,00	100,00	100,00

Fuente: Elaboración propia en base a INDEC.

(1) El resto (A) no explicado para China está compuesto en un 100% por Resto de MOA, correspondiente a Madera.

(2) El resto (A) no explicado para Sudáfrica está compuesto en un 100% por Resto de MOA, correspondiente a Madera.

(I) El 82% corresponde a Mandarinas, el 13% a Limones, el 4% a Naranjas y el 1% a Pomelos. Otro destino relevante de Cítricos es Rusia (miles de U\$S 3.385), que explica el 36% del Resto (D).

(II) Otros destinos relevantes del Papel cartón y sus manufacturas son Bolivia (miles de U\$S 1.224), Perú (miles de U\$S 1.079) y Paraguay (miles de U\$S 1.057) que explican en conjunto el 87% del Resto (D).